



Moldova



# ПРОМЫШЛЕННЫЙ ГИД РЕСПУБЛИКИ МОЛДОВА 2011



## Промышленность Республики Молдова в 2001-2010 годах

За период 2001-2010г.г. в экономике Республики Молдова произошли значительные структурные изменения, выражающиеся в ее переориентации от сельского хозяйства и промышленности к сфере услуг (Рис.1), что объясняется созданием благоприятных экономических условий для расширения импорта и снижением объемов собственного промышленного производства, связанным с потерей традиционных рынков сбыта.

За этот период **доля промышленности в ВВП** снизилась на 5,5% и в 2010г. составила 13,2%. Доля сельского хозяйства сократилась на 10,5%, составив, соответственно, 11,9%. В то же время, удельный вес сектора услуг в ВВП достиг уровня 58,2%, увеличившись за указанный период на 11,4 %.

Изменилась и **структура промышленного сектора**. Самая большая доля в общем объеме промышленного производства в 2010г. принадлежала таким видам деятельности как „производство товаров текущего потребления“ (56,6%) и „производство промежуточной продукции“ (21,9%) (Таб.1). В производство указанных видов продукции вовлечены 567 предприятий или 81,0% общего числа промышленных предприятий республики.\* При этом виды промышленной деятельности, генерирующие наибольшую добавленную стоимость, в 2010г. составили достаточно низкий уровень: „производство капитальных активов“ - 3,8%, и „производство товаров длительного пользования“ - 1,9%. Таким образом, сегодня в промышленности Молдовы преобладает производство товаров текущего потребления, а инвестиционное производство (производство капитальных активов) имеет незначительную составляющую.

В 2010г. в структуре промышленного производства удельный вес **перерабатывающей промышленности** составил 82,7%, доля производства электро- и теплотенергии, газо- и водоснабжения – 15,8%, а доля добывающей промышленности (разработки карьеров) – 1,5%.

45,0% общего объема производства или 55,0% объема производства перерабатывающей промышленности приходится на производство пищевых продуктов и напитков. Одновременно, доля, так называемой, «непищевой» промышленности составила 32,8% и 39,7%, соответственно, что обеспечено самым высоким ростом объемов продаж по сравнению с другими промышленными секторами, который в 2010 году составил 21,6% по отношению к 2009 году. Для сравнения, объем продаж в отрасли по производству пищевых продуктов и напитков увеличен на 17,1%, соответственно.

Основными секторами, составляющими 2/3 объема производства непищевой промышленности (Рис. 2), являются: текстильное производство и производство одежды, доля которого в 2010 году составила – 17,3%; производство стекла и изделий из стекла – 25,1%; производство резиновых и пластмассовых изделий – 8,4%; химическое производство – 7,4%; производство мебели, игрушек – 6,1%; производство машин и оборудования – 5,2%; кожи, изделий из кожи и производство обуви - 4,2% и другие виды производства – 26,3%.

Несмотря на сокращение промышленного производства, за прошедшее десятилетие объем **экспорта** республики увеличился в 3 раза, достигнув 1,6 млрд. долларов США (Рис.3). Темп роста объема экспорта в 2010г. составил 23,0% по отношению к 2009 году, что позволило достичь докризисного уровня экспортных поставок. Объем экспорта Республики Молдова в страны Европейского Союза в 2010г. составил 47,2% от общего объема экспорта, а удельный вес экспорта в страны СНГ составил 39,4%, соответственно.

Основными видами молдавской экспортной продукции являются продукты питания, алкогольные и безалкогольные напитки и табачные изделия, объем поставок которых на внешние рынки увеличился за 10 лет в 2,2 раза, и в 2010 году составил 20,0% в общем объеме экспорта; объем текстильных материалов и изделий из них составил 16,9%, соответственно; электрических машин и оборудования – 11,0%; продукции химического производства – 4,7%, мебельной продукции, игрушек – 3,3%.

Глубокий анализ произошедших структурных изменений, как в экономике в целом, так и в промышленной отрасли, привел к коренному пересмотру направлений экономического развития страны, используемых инструментов для реализации экономической политики и к определению **новой парадигмы развития – индустриализации экономики, как единственного интенсивного пути экономического роста.**

\* Информация представлена на основании данных промышленных предприятий, входящих в ежегодный статистический анализ промышленного производства

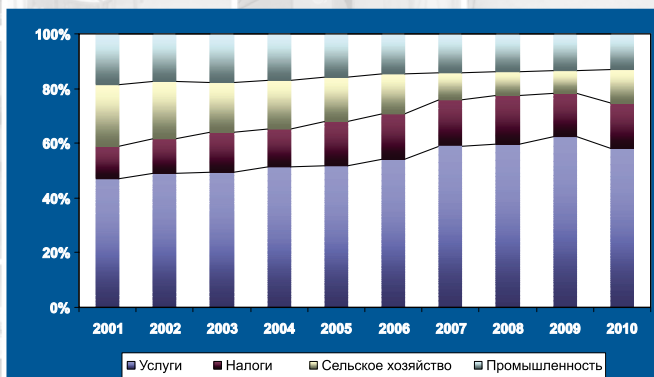


Рис.1. Динамика структуры ВВП в 2001-2010г.г.

Таб. 1. Объем промышленного производства по основным промышленным группам

	Объем производства в 2010г. (в действующих ценах), млн. лей	2010/2009 %	Доля в общем объеме производства, %	Число предприятий
Промышленность, всего	21644,5	107,0	100,0	697
Производство промежуточной продукции (за исключением энергии)	4743,8	103,8	21,9	217
Производство капитальных активов	811,6	107,4	3,8	81
Производство товаров длительного пользования	417,1	101,7	1,9	29
Производство товаров текущего потребления	12245,1	110,0	56,6	350
Деятельность и продукты, связанные с производством энергии	3426,9	100,5	15,8	20

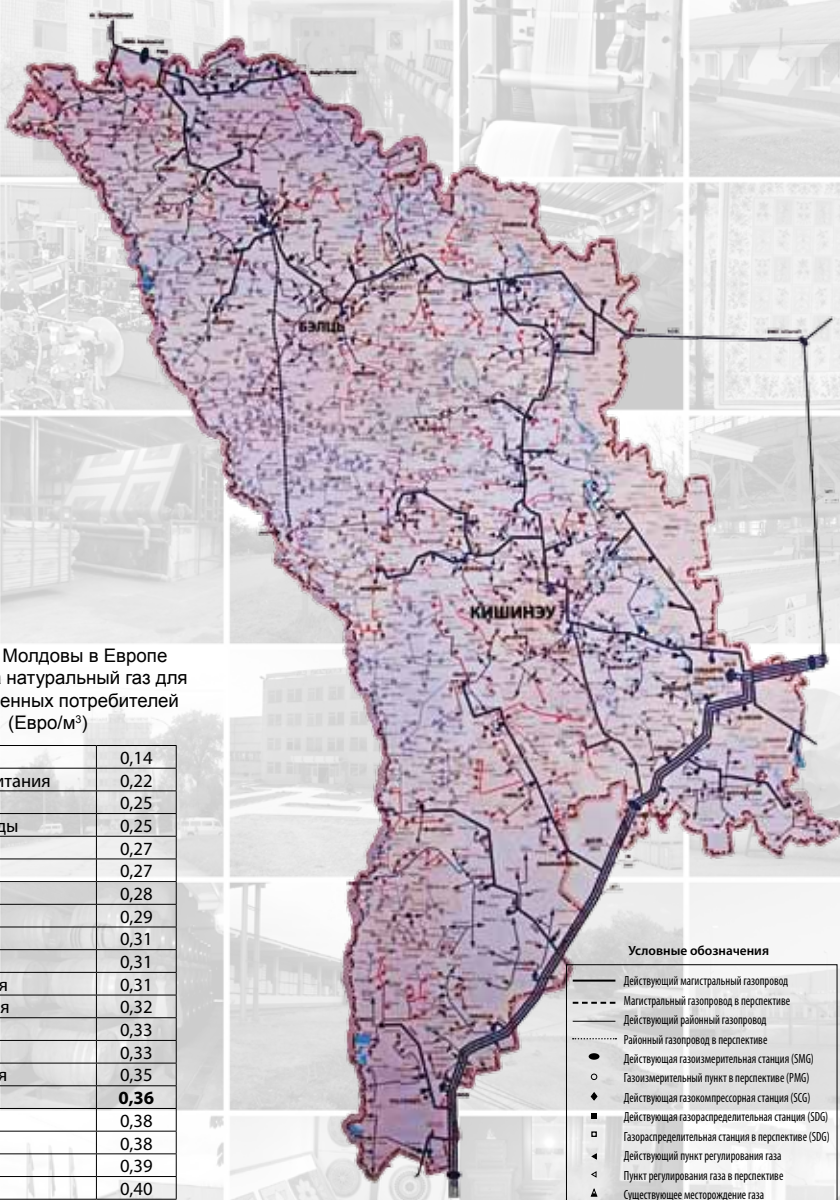


Рис.2. Структура сектора непищевой промышленности, 2010 г.



Рис.3. Динамика объема экспорта, 2006-2010 г.г.

## КАРТА ГАЗОВЫХ СЕТЕЙ РЕСПУБЛИКИ МОЛДОВА



Рейтинг Молдовы в Европе по цене на натуральный газ для промышленных потребителей (Евро/м<sup>3</sup>)

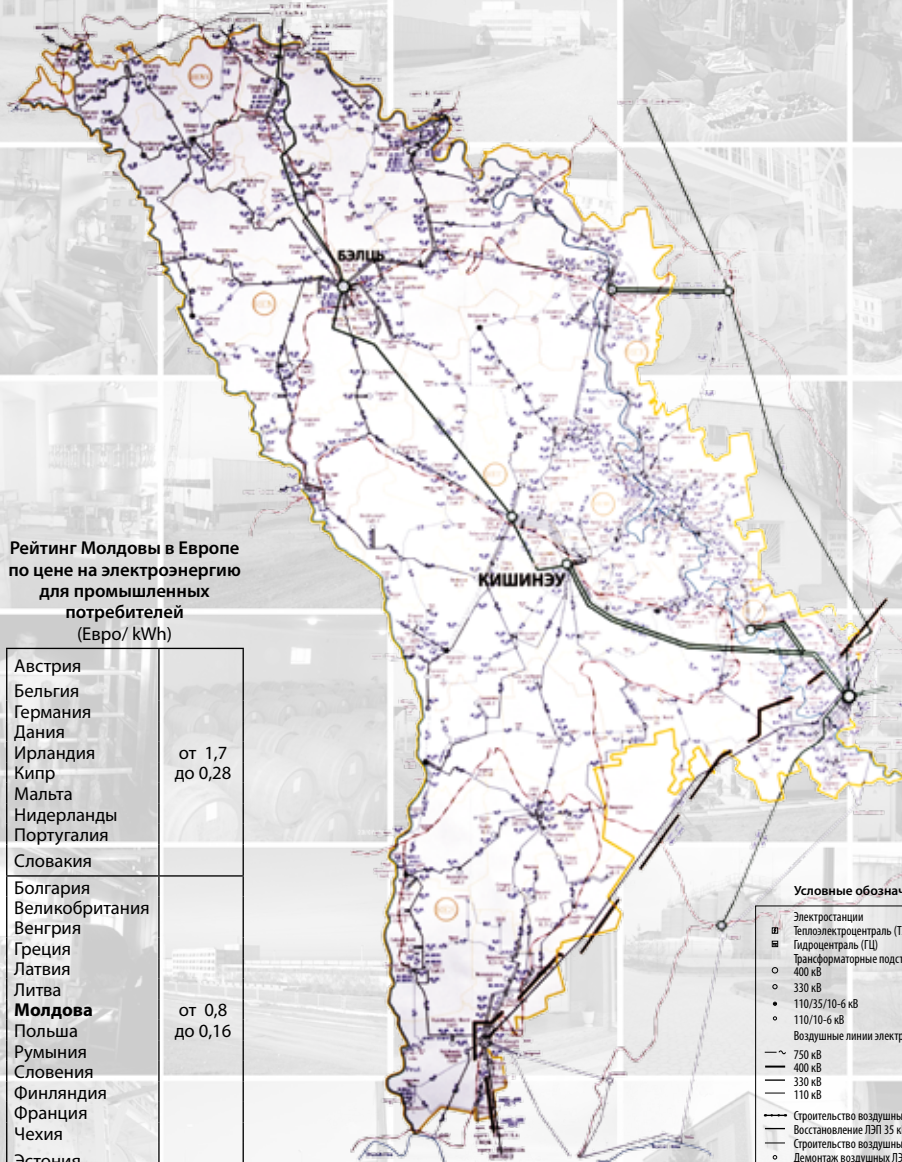
Румыния	0,14
Великобритания	0,22
Эстония	0,25
Нидерланды	0,25
Латвия	0,27
Болгария	0,27
Чехия	0,28
Бельгия	0,29
Польша	0,31
Словакия	0,31
Финляндия	0,31
Португалия	0,32
Литва	0,33
Ирландия	0,33
Македония	0,35
<b>Молдова</b>	<b>0,36</b>
Словения	0,38
Хорватия	0,38
Германия	0,39
Швеция	0,40

### Условные обозначения

- Действующий магистральный газопровод
- - - - - Магистральный газопровод в перспективе
- Действующий районный газопровод
- Районный газопровод в перспективе
- Действующая газомерительная станция (SMG)
- Газомерительный пункт в перспективе (PMG)
- ◆ Действующая газокompрессионная станция (SCG)
- Действующая газораспределительная станция (SDG)
- Газораспределительная станция в перспективе (SDG)
- ◀ Действующий пункт регулирования газа
- ◀ Пункт регулирования газа в перспективе
- ▲ Существующее месторождение газа

# КАРТА ЭЛЕКТРИЧЕСКИХ СЕТЕЙ РЕСПУБЛИКИ МОЛДОВА

## 35-400 кВ на 2010 г.



Рейтинг Молдовы в Европе по цене на электроэнергию для промышленных потребителей (Евро/ kWh)

Австрия	от 1,7 до 0,28
Бельгия	
Германия	
Дания	
Ирландия	
Кипр	
Мальта	
Нидерланды	от 0,8 до 0,16
Португалия	
Словакия	
Болгария	
Великобритания	
Венгрия	
Греция	
Латвия	
Литва	
<b>Молдова</b>	
Польша	
Румыния	
Словения	
Финляндия	
Франция	
Чехия	
Эстония	

### Условные обозначения

- Электростанция
- Теплоэлектростанция (ТЭЦ)
- Гидроцентральный (ГЦ)
- Трансформаторные подстанции (ТП)
- 400 кВ
- 330 кВ
- 110/35/10-6 кВ
- 110/10-6 кВ
- Воздушные линии электропередачи
- 750 кВ
- 400 кВ
- 330 кВ
- 110 кВ
- Строительство воздушных ЛЭП 330 кВ
- Восстановление ЛЭП 35 кВ
- Строительство воздушных ЛЭП 110 кВ
- Демонтаж воздушных ЛЭП 110 кВ
- Восстановление ТП

## Промышленный сектор Молдовы в режиме инвестиционного благоприятствования

Для изменения парадигмы экономического развития **Правительством Республики Молдова взят курс на индустриализацию экономики, базирующейся на инвестициях, экспорте и конкурентоспособности.**

Поставленная цель, как основа долгосрочного экономического развития, реализуется путем обеспечения таких фундаментальных предпосылок как создание благоприятного инвестиционного климата, привлечение прямых иностранных инвестиций в ретехнологизацию производственных процессов и выход экспортоориентированной продукции на крупные внешние рынки.

В республике непрерывно развиваются **механизмы инвестиционного благоприятствования**, что подтверждается тем фактом, что 89 стран, включая страны-члены Европейского Союза, уже инвестировали в молдавскую экономику.

Как итог, приток прямых иностранных инвестиций вырос с 74 млн.долл. США в 2003 году до 713 млн.долл. США в 2008 году. Но, из-за последствий мирового финансового кризиса, в 2010 г. этот показатель сократился до 199 млн.долл. США. Объем капитала, инвестированного странами Европейского Союза составляет приблизительно 75% от общего объема прямых иностранных инвестиций.

В то же время, за период с 2001 по 2010 годы более чем в 5 раз вырос объем иностранных инвестиций, увеличившись с 549 млн. долл. США в 2001 г. до более чем 2,8 млрд. долл.США в 2010 г.

При этом, за указанный период объем экспорта Молдовы увеличился почти в 3 раза, достигнув 1,6 млрд. долл. США, из которого экспорт молдавской продукции в 2010 г. составил 47,2% в страны ЕС и 39,4 % - в страны СНГ.

**Сегодня торговая политика Молдовы направлена на расширение рынков, используя в качестве преимущества благоприятное расположение страны в гео-экономическом пространстве.**

Являясь на протяжении 20 лет активным участником Содружества Независимых Государств, Республика Молдова заключила двусторонние соглашения о свободной торговле со всеми государствами-членами СНГ, обеспечив, таким образом, беспопынный ввоз молдавской продукции на рынки стран содружества.

Также, Республика Молдова подписала двусторонние соглашения о производственной кооперации с Российской Федерацией, Республикой Беларусь и Украиной.

С июля 2001 года Республика Молдова является членом Всемирной Торговой Организации, что обеспечивает расширение рынка сбыта молдавских товаров, основанное на предусмотренных ВТО недискриминационных правилах.

Также, в результате одностороннего предоставления Европейским Союзом автономных торговых преференций, были отменены таможенные пошлины на импорт в ЕС промышленных и большинства сельскохозяйственных товаров молдавского происхождения.

Необходимо отметить, что Молдова - единственная из стран СНГ, достигшая такого уровня сотрудничества с ЕС, что является неоспоримым преимуществом для бизнеса.

Кроме того, Молдова является членом Центрально-Европейского соглашения о свободной торговле, обеспечивая свободный доступ произведенных в республике товаров к рынкам Хорватии, Македонии, Боснии и Герцеговины, Сербии, Черногории, Албании и Косово.

Таким образом, возможности, предоставляемые бизнесу в Молдове, обеспечивают выход на огромный рынок сбыта товаров общей численностью более 800 миллионов человек и способствуют укреплению торгово-экономических отношений между Востоком и Западом.

Республика Молдова располагает грамотной и **квалифицированной рабочей силой**, конкурентоспособной, в то же время, по стоимости оплаты труда по сравнению с другими странами региона (1,1 Евро/час, по сравнению с 2 Евро/час в Украине и 4 Евро/час в Румынии и Болгарии).

**Налоговое законодательство Молдовы предусматривает широкий спектр льгот**, предоставляемых бизнесу, включая возмещение НДС на материальные активы и услуги, связанные с долгосрочными инвестициями; освобождение от НДС и таможенных пошлин на активы, в случае включения их в уставный капитал компании; возможность избежания двойного налогообложения в соответствии с международными соглашениями, подписанными с 39 государствами и т.д.

**Механизм Государственно-Частного Партнерства** предоставляет возможность предоставления услуг обществу, частично или в целом используя средства и новые технологии частных компаний с передачей риска строительства, эксплуатации и финансирования частному сектору (Закон о частно-государственном партнерстве № 179-XVI от 10.07.2008г.).

**Свободные Экономические Зоны** предоставляют значительные преимущества для предпринимателей, экспортирующих произведенную ими продукцию (Закон о Свободных Экономических Зонах № 440-XV от 27.07.2001г.). В республике создано 7 СЭЗ, в которых в 2010г. зарегистрировано 159 предприятий-резидентов. Общий объем инвестиций в развитие СЭЗ за весь период их функционирования составил 129 мил.долл. США, из которых в 2010г. - 12,3 мил.долл. США. Налоговые и таможенные режимы, сходные с режимом свободной экономической зоны имеют также Международный свободный порт Джурджулешть и Международный свободный аэропорт Мэркулеушть.

Условием деятельности в качестве резидента СЭЗ является промышленное производство экспортоориентированных товаров и связанных с ним услуг, для чего резидент имеет право использовать производственно-технологическую инфраструктуру СЭЗ и целый спектр налоговых льгот: освобождение от НДС и акцизных платежей, освобождение от таможенных пошлин, льготы в размере 50% от ставки подоходного налога, установленной в РМ и т.д.

Принятие нового **Закона о промышленных парках** (№ 182 от 15.07.2010г.) создало совершенно новые условия для привлечения инвестиций в развитие промышленного сектора экономики. Так, в течение года после принятия данного закона по инициативе и при поддержке Министерства Экономики Республики Молдова разработано 13 технико-экономических обоснований по созданию и развитию промышленных парков на базе различных видов собственности в разных регионах республики.

Инвесторам в процессе создания и развития деятельности промпарков гарантируется государственная поддержка как в процессе получения авторизаций на осуществление деятельности (принцип „единого окна“), так и в процессе функционирования парков: предоставление специальных льгот по использованию и выкупу активов, оптимизация государственных проверок деятельности резидентов, а также поддержка инвестиционных проектов национального значения.

Кроме того, в республике созданы три научно-технологических парка и один инновационный инкубатор, в которых осуществляются разработки в области энергетики и электроники, проекты в области интенсивного сельского хозяйства и создания экологических видов продукции и другие проекты.

**Правительство Молдовы открыто по отношению к инвесторам и готово оказать содействие для реализации эффективных взаимовыгодных инвестиционных проектов по развитию молдавской экономики.**

# ПРОМЫШЛЕННЫЙ ПОТЕНЦИАЛ РЕСПУБЛИКИ МОЛДОВА

(виды производства, промышленные парки, свободные экономические зоны, научно-технологические парки, инновационные предприятия с объемом продаж свыше 3 млн. леев)\*



## Муниципий КИШИНЭУ (ТОП 20)

- I.M. GLASS CONTAINER COMPANY S.A.
- I.M. INFINITY INC S.R.L.
- IONEL S.A., Fabrica de confectionii
- ZORILE S.A.
- CONFORT S.R.L.
- Î.S. FABRICA DE STICLĂ DIN CHIȘINĂU
- Î.C.S. F.A. FASHION S.R.L.
- MACON S.A.
- MOLDOVAHIDROMAȘ S.A.
- Î.C.S. EUROPLAST-CHIȘINĂU S.R.L.
- TUTUN-CTC S.A.
- Î.M. SANIN S.R.L.
- SUPRATEN S.A.
- FARMAPRIM S.R.L.
- Î.M. EFES VITANTA MOLDOVA BREWERZ S.A.
- Î.M. MICHAILIDES TOBACCO MOLDOVA
- FRANZELUȚA S.A.
- JLC S.A.
- BUCURIA S.A.
- PEGAS S.R.L.
- COMBINATUL DE ARTICOLE DIN CARTON S.A.

## Муниципий БЭЛЦЬ (ТОП 10)

- DRA DRAEXLMAIER AUTOMOTIVE S. R. L.
- FLOAREA SOARELUI S.A.
- Î.M. KNAUF-GIPS S.R.L.
- RĂUT S.A.
- Î.M. BALTEANCA S.A.
- MOLDA GROTEHNICA S.A.
- Î.M. FASHION GROUP S.R.L.
- Î.C.S. EXCEL MANUFACTURING S.R.L.
- INCOMLAC S.A.
- BASARABIA-NORD S.A.

## Районный центр УНГЕНЬ (ТОП 5)

- FILATURA UNGHENI S.R.L.
- MOLDABELA S.R.L.
- ПИК ECOVIT S.R.L.
- ПИК PINTO-MOLD S.R.L.
- CAVIO S.R.L.

## Свободные экономические зоны (СЭЗ)

- СЭЗ „Otaci-Business”, р-н Окница
- СЭЗ „Balti”, мун. Бэлць
- СЭЗ „Ungheni-Business”, р-н Унгень
- СЭЗ „Expo-Business Chisinau”, мун. Кишинэу
- СЭЗ „Tvardita”, р-н Тараклия
- СЭЗ „Taraclia”, р-н Тараклия
- СЭЗ „Vulcanes”, АТО Гагаузия

## Научно-технологические парки и инновационные инкубаторы (НТП и ИИ)

- НТП „Academica”, мун. Кишинэу
- НТП „Inagro”, мун. Кишинэу
- НТП „Micronanoteh”, мун. Кишинэу
- ИИ „Inovatorul”, мун. Кишинэу

## Районный центр ОРХЕЙ (ТОП 5)

- ASPA S.A.
- PARSE-TUTUN S.R.L.
- Î.M. CHATEAU VARTELY S.R.L.
- BRODETCI S.R.L.
- ORLACT S.A.

## Районный центр КАХУЛ (ТОП 5)

- TRICON S.A.
- CAHULPAN S.A.
- Î.M. VINIA TRAIAN S.A.
- VIERUL-VIN S.R.L.
- Î.M. GRAPE VALLEZ S.R.L.

## АТО Гагаузия (ТОП 5)

- Î.C.S. ASENA-TEXTIL S.R.L.
- Î.C.S. DK-INTERTRADE S.R.L.
- Î.M. VINARIA BOSTOVAN S.R.L.
- CIOC-MAIDAN-VIN S.A.
- INVINPROM S.R.L.

## Промышленные парки (ПП)

- (получившие титул Промышленного Парка)
- ПП „Bioenergaço”, р-н Дрокия
- ПП „Tracom”, мун. Кишинэу
- ПП „Cimislia”, р-н Чимишлия

## Проекты промышленных парков

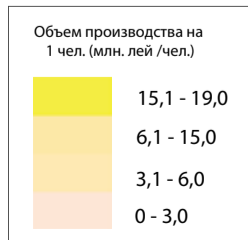
- ПП „Dacia”, р-н Окница
- ПП „Edinet”, р-н Единец
- ПП „Raut”, мун. Бэлць
- ПП „Balti”, мун. Бэлць
- ПП „UMS Falesti”, р-н Фэлешть
- ПП „CAAN”, р-н Стрэшень
- ПП „Hincesti”, р-н Хынчешть
- ПП „Cainari”, р-н Кэушень
- ПП „Cania”, р-н Кантемир
- ПП „International Industrial Park”, р-н Яловень



Условные обозначения

- Промышленный парк
- Свободная Экономическая Зона
- Научно-технологический парк и инновационный инкубатор
- Лёгкая промышленность
- Промышленность по производству машин и оборудования
- Электронная промышленность
- Пищевая промышленность
- Производство напитков
- Производство табачных изделий
- Металлургия
- Производство строительных материалов
- Стекольная промышленность
- Мебельная промышленность
- Химическая промышленность
- Производство бумаги и картона
- Добывающая промышленность
- Энергетика

- Кишинэу** столица
- Бэлць** муниципии
- Комрат** города-резиденции

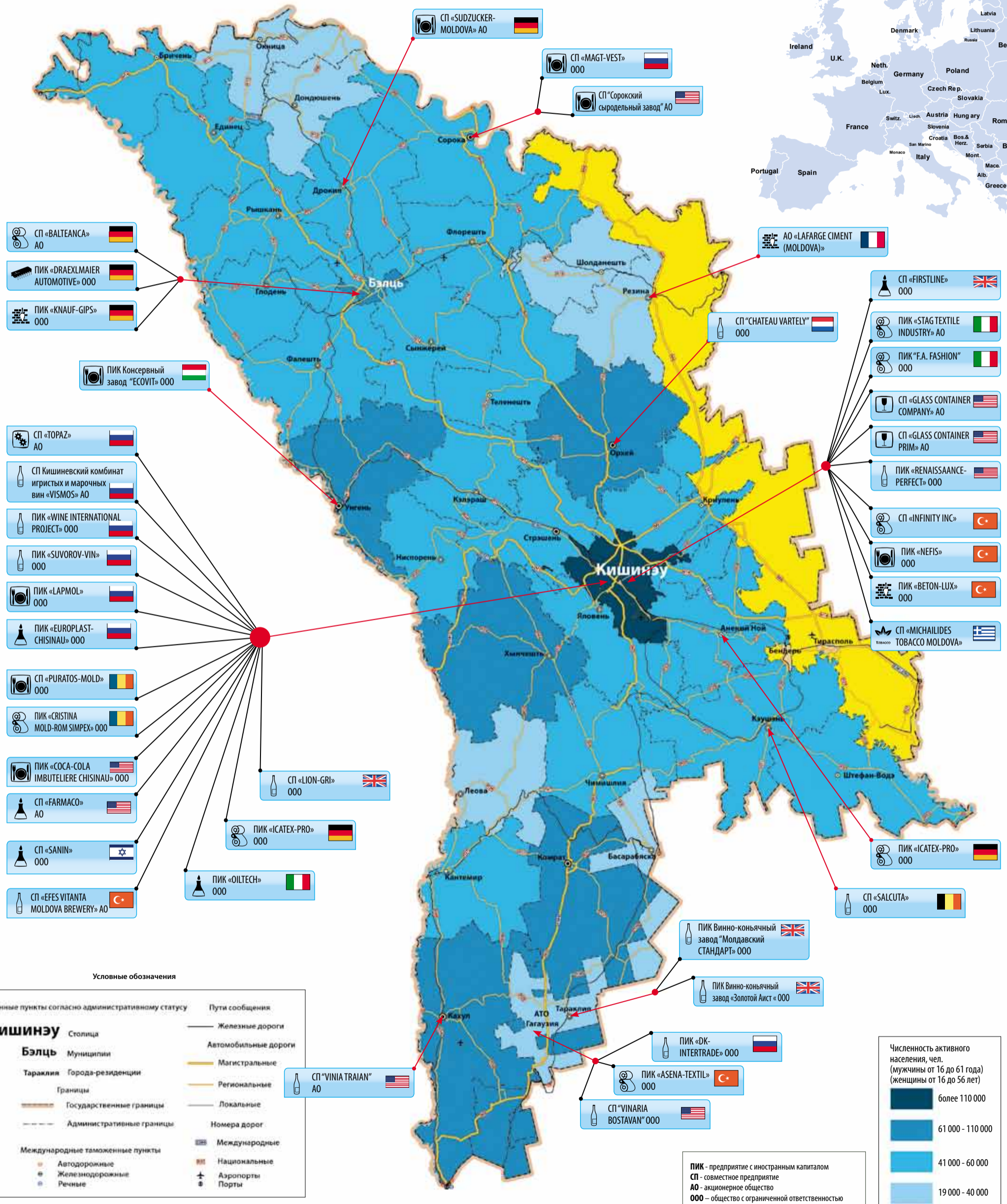


\* Информация приведена без данных предприятий и организаций левобережья Днестра и муниципия Бендер



# ТЕРРИТОРИАЛЬНОЕ РАСПОЛОЖЕНИЕ ПРОИЗВОДСТВЕННЫХ СОВМЕСТНЫХ ПРЕДПРИЯТИЙ И ПРЕДПРИЯТИЙ С ИНОСТРАННЫМ КАПИТАЛОМ

(с объемом продаж более 3 млн долларов США, 2010 г.)\*



### Условные обозначения

<b>Населенные пункты согласно административному статусу</b>	<b>Пути сообщения</b>
<b>Кишинэу</b> Столица	Железные дороги
<b>Бэлць</b> Муниципий	Автомобильные дороги
<b>Таракия</b> Города-резиденции	Магистральные
Границы	Региональные
Государственные границы	Локальные
Административные границы	Номера дорог
Международные таможенные пункты	Международные
Автомобильные	Национальные
Железнодорожные	Аэропорты
Речные	Порты

Численность активного населения, чел. (мужчины от 16 до 61 года) (женщины от 16 до 56 лет)	
	более 110 000
	61 000 - 110 000
	41 000 - 60 000
	19 000 - 40 000

**ПИК** - предприятие с иностранным капиталом  
**СП** - совместное предприятие  
**АО** - акционерное общество  
**ООО** - общество с ограниченной ответственностью

\* Информация приведена без данных предприятий и организаций левобережья Днестра и муниципий Бендер

# КАРТА ПУТЕЙ СООБЩЕНИЯ РЕСПУБЛИКИ МОЛДОВА



*Уважаемые дамы и господа,*

За прошедшие 20 лет Молдовой пройден большой и сложный путь. Нам удалось отладить работоспособную систему взаимодействия не только со странами СНГ, но и со странами Юго-Восточной Европы и Европейского Союза. Ценность данного опыта заключается в том, что на сегодняшний момент общими усилиями мы обеспечиваем стабильность и экономическое развитие огромного региона.

Дальнейший рост экономики будет сопровождаться возрождением инвестиционных процессов, в том числе путем увеличения потока прямых иностранных инвестиций в развитие промышленного производства, сельского хозяйства и экспорта - реальность, которую необходимо подпитывать соответствующими инструментами налогово-бюджетной и торговой политики.

Приоритетом в данном процессе является не только постепенное снижение торговых барьеров, но и упрощение и улучшение действующего законодательства в части привлечения инвестиций, устранение имеющихся бюрократических барьеров на пути экономического сотрудничества.

Вместе с тем, в настоящее время невозможно говорить об устойчивом развитии экономики без соответствующего внимания сфере инноваций. В этом смысле наша цель - выстраивать эффективный механизм взаимодействия с целью определения взаимовыгодных инновационных проектов с высокой степенью готовности для возможной коммерциализации.

В Молдове в 2010 году был принят новый закон о промышленных парках. Этот закон регулирует процесс создания и функционирования промышленных парков на предоставляемых государством льготных условиях. Создание промышленных парков преследует цели по привлечению отечественных и иностранных инвестиций и созданию конкурентоспособных отраслей промышленности на основе современных инновационных технологий. Как показывает мировая практика, развитие промышленных парков является эффективным методом привлечения инвестиций и Республика Молдова открыта для инвесторов.

Кроме того, уже сейчас становится ясным, что реализовать глобальные инфраструктурные проекты силами исключительно государства, либо частного бизнеса невозможно и только проведение мудрой сбалансированной инвестиционной политики с использованием сильных сторон частно-государственного партнерства позволит нам достичь оптимальных результатов.

Важно отметить, что развитие взаимовыгодного сотрудничества определено Республикой Молдова в качестве одной из важнейших целей, которая вкупе с нашими устремлениями к европейской интеграции, представляет успешную формулу региональной политики, обеспечивая, как Республике Молдова, так и своим партнерам с Востока и Запада, конструктивную и долгосрочную платформу для проведения содержательной, динамичной и последовательной внешнеэкономической политики, которая призвана служить национальным интересам нашей страны.

В этом смысле, обладая экономическими преимуществами, Республика Молдова является выгодной инвестиционной площадкой для всех заинтересованных сторон и готова к реализации амбициозных экономических проектов.



*С наилучшими пожеланиями успешного сотрудничества,  
Заместитель премьер-министра, министр экономики  
Валерий ЛАЗЕР*

**Контактная информация:**

Министерство Экономики Республики Молдова  
MD-2033, Кишинэу, Пяца Марий Адунэрь Национале, 1  
Тел.: (+373 22) 25 01 07, факс: (+373 22) 23 40 64  
Тел.: (+373 22) 23 77 43, факс: (+373 22) 25 06 73  
E-mail: mineconcom@mec.gov.md  
mec@mec.gov.md www.mec.gov.md

Агентство по инновациям и технологическому трансферу  
MD-2028, Кишинэу, ул. Миорица, 5  
Тел./факс: (+373 22) 88 25 60  
E-mail: aitt@aitt.md www.aitt.md

Организация по продвижению экспорта Молдовы (MIEPO)  
Кишинэу, ул.Алексей Матеевич, 65  
Тел.: (+373 22) 27 36 54, (+373 22) 23 27 03, факс: (+373 22) 22 43 10  
E-mail: office@miepo.md www.miepo.md